

TAMPEREEN
KAUPUNKISEUTU



Tampereen kaupunkiseudun esi- ja perusopetuksen seutuvertailu 2020

Vertailun tarkoitus

- Vertailun tavoitteena on kehittää helposti hyödynnettävä yhteenveto perusopetuksen keskeisistä tunnusluvusta.
- Yhteenvedossa on mukana sekä toiminnallisia vertailutietoja että taloudellisia tunnuslukuja.
- Se antaa kuvan kaupunkiseudun perusopetuksen järjestämistavoista ja toimii tietopankkina niin valmistelulle kuin päätöksenteolle.
- Pyrkimyksenä on hyödyntää tietoa, jota kerätään jo nyt, jotta tietojenkeruu ei tarpeettomasti rasita kuntia.
- Tunnuslukujen tarkempi analyysi ja niiden merkitysten arvottaminen tehdään kunnissa niiden omista lähtökohdista.



Tietojen kerääminen ja vertailun laatiminen

- Vertailu käsittää esi- ja perusopetuksen tiedot, painottuen perusopetukseen.
- Vertailussa käytettävät talous- ja toimintatiedot on kerätty suoraan kaupunkiseudun kunnilta keväällä ja kesällä 2021.
- Toimintatietomäärittelyiden laadinnassa on hyödynnetty Kuntaliiton laatiman Kouluikkunan tunnuslukujen määritelmiä. Kerättävät tiedot poikkeavat niistä kuitenkin joltain osin.
- Kustannustiedot perustuvat Tilastokeskuksen keräämiin ja määrittämiin talous- ja toimintatilaston tietoihin.
- Lähtökohtaisesti tiedot ovat vertailukelpoisia, mutta kuntien toisistaan poikkeava tapa järjestää toimintaansa vaikuttaa vertailukelpoisuuteen, mikä on syytä muistaa tulkintoja tehtäessä. Luvuista ei voi tehdä johtopäätöksiä ilman, että niihin liittyvä viitekehys on tiedossa.
- Aiemmin vertailussa mukana olleesta TEAviisarista ei ollut tullut uusia tuloksia, joten tällä kerralla ne tiedot jätettiin pois vertailusta.

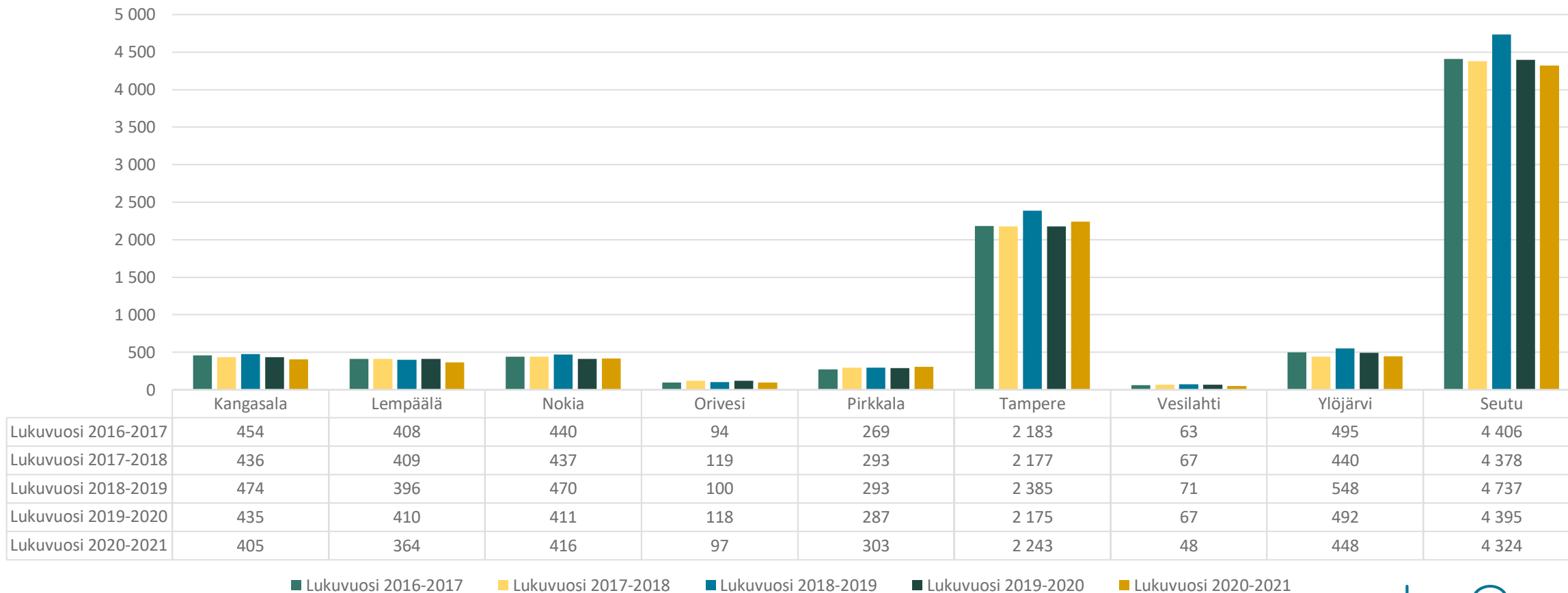




Oppilaat

Esioppilaiden määrän kehitys kaupunkiseudulla

TAMPEREEN KAUPUNKISEUTU

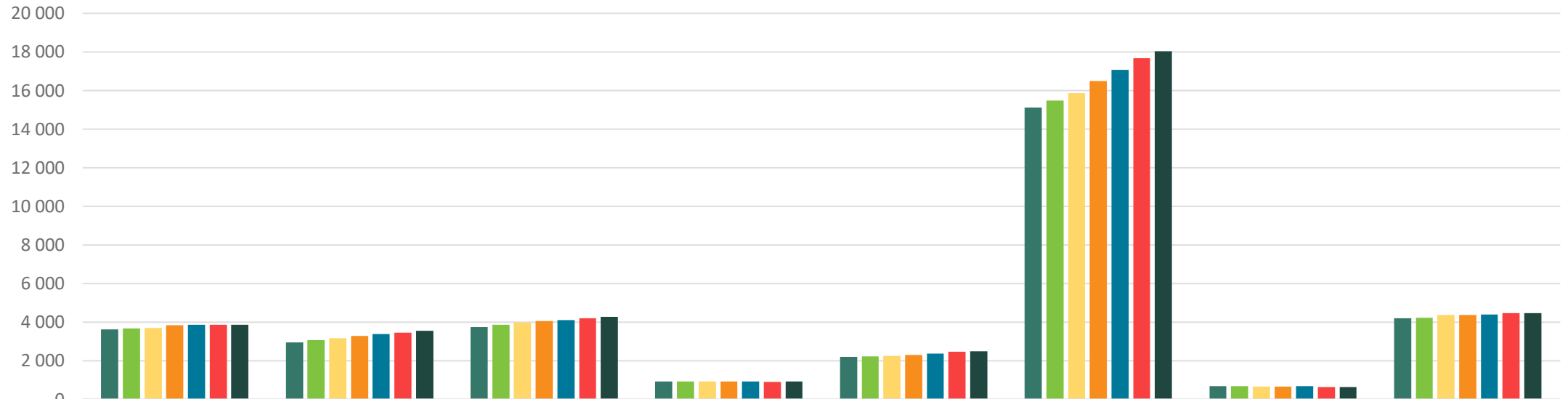


- Esioppilaiden lukumäärä on vähentynyt noin 70 oppilaalla lukuvuonna 2020-2021 edelliseen lukuvuoteen nähden, mutta siinä on myös kuntakohtaisia eroja.
- Lukuvuonna 2020-2021 seudulla oli yhteensä 4 324 esioppilasta, joista osa oli yksityisessä esiopetuksessa ostopalveluna tai yksityisen koulutuksen järjestäjän antamassa esiopetuksessa.



Oppilasmäärän kehitys seutukunnalla

TAMPEREEN KAUPUNKISEUTU



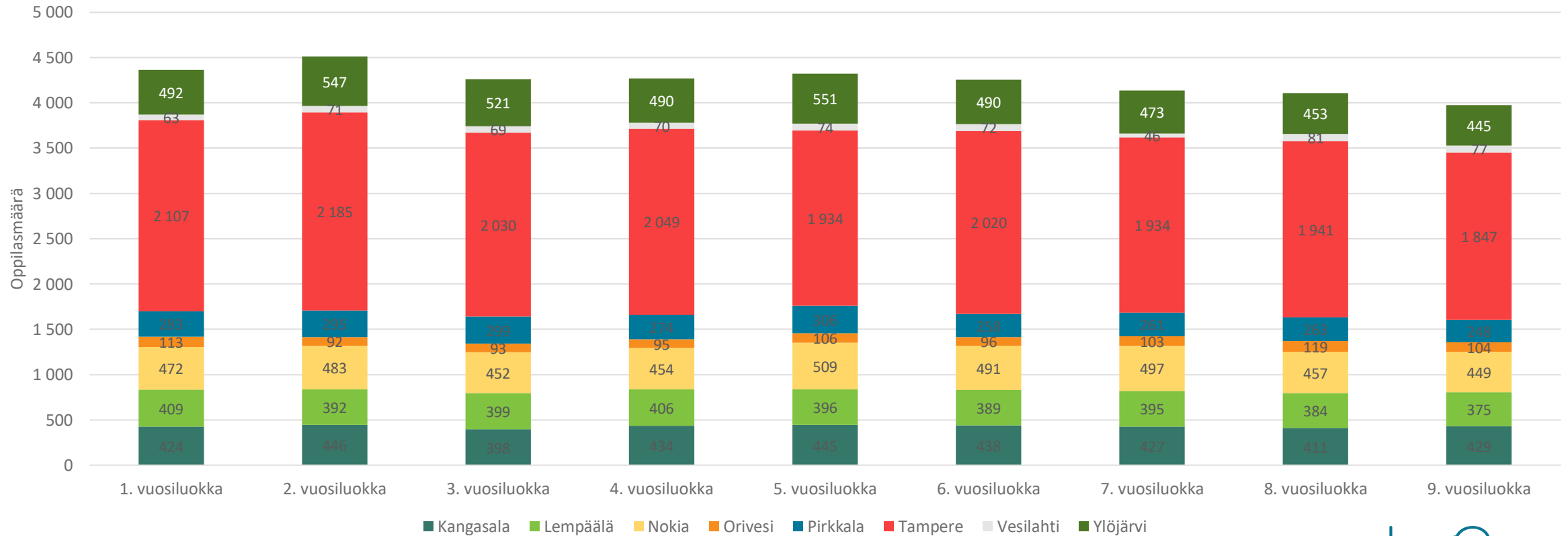
	Kangasala	Lempäälä	Nokia	Orivesi	Pirkkala	Tampere	Vesilahti	Ylöjärvi
■ Lukuvuosi 2014-2015	3 631	2 952	3 739	921	2 207	15 130	685	4 197
■ Lukuvuosi 2015-2016	3 674	3 072	3 874	918	2 214	15 475	673	4 232
■ Lukuvuosi 2016-2017	3 682	3 164	3 980	913	2 243	15 874	667	4 371
■ Lukuvuosi 2017-2018	3 840	3 278	4 052	918	2 305	16 496	667	4 374
■ Lukuvuosi 2018-2019	3 854	3 376	4 096	913	2 369	17 064	672	4 400
■ Lukuvuosi 2019-2020	3 854	3 449	4 211	908	2 462	17 675	639	4 458
■ Lukuvuosi 2020-2021	3 852	3 545	4 264	921	2 487	18 047	623	4 462

- Seudun perusopetuksen oppilasmäärä on kasvanut.
- Lukuvuonna 2020-2021 seudulla oli yhteensä 38 201 perusopetuksen vuosiluokkien 1-9 oppilasta. Lukuvuodessa seudun peruskoulun oppilaiden määrä oli kasvanut noin 550 oppilaalla eli 1,4 prosentilla.



Tampereen kaupunkiseudun perusopetuksen oppilasmäärät vuosiluokittain lukuvuonna 2020-2021

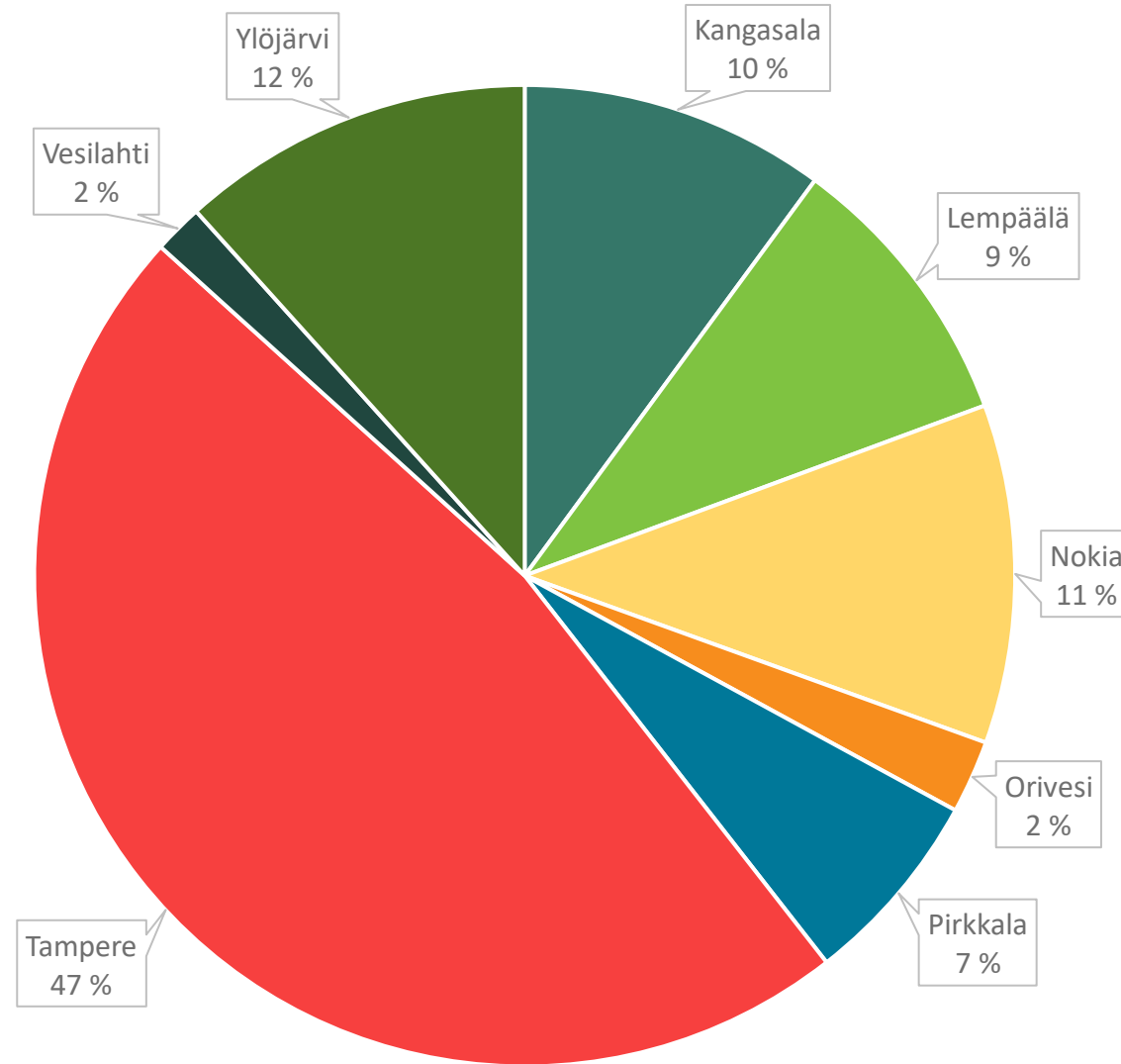
TAMPEREEN KAUPUNKISEUTU



- Yllä oleva kuvio osoittaa, että seudun oppilasmäärä tulee vielä hieman kasvamaan tulevina vuosina, mutta tahti on jo tasaantumassa.
- 1. ja 9. vuosiluokan oppilasmäärien erotus on noin 390 oppilasta.



Kuntien osuus seudun oppilasmäärästä lukuvuonna 2020-2021

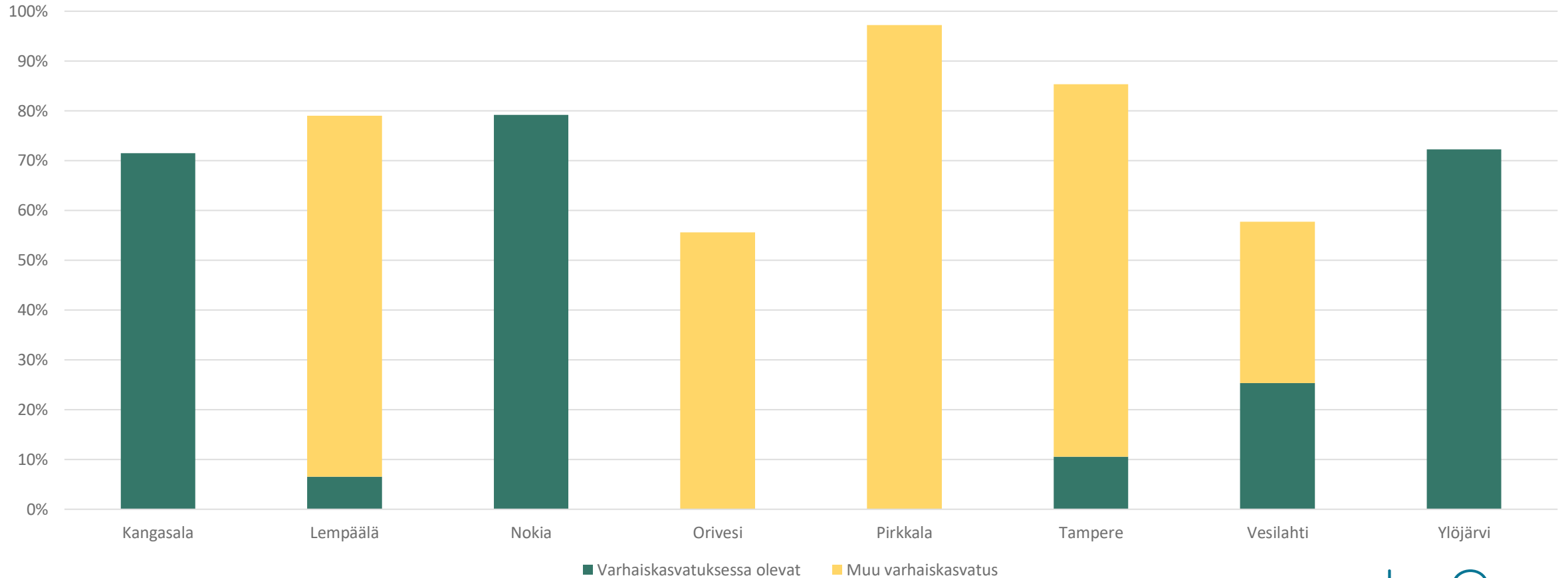


- Kangasala
- Lempäälä
- Nokia
- Orivesi
- Pirkkala
- Tampere
- Vesilahti
- Ylöjärvi



Esiopetusta täydentävään toimintaan osallistuvat

TAMPEREEN
KAUPUNKISEUTU

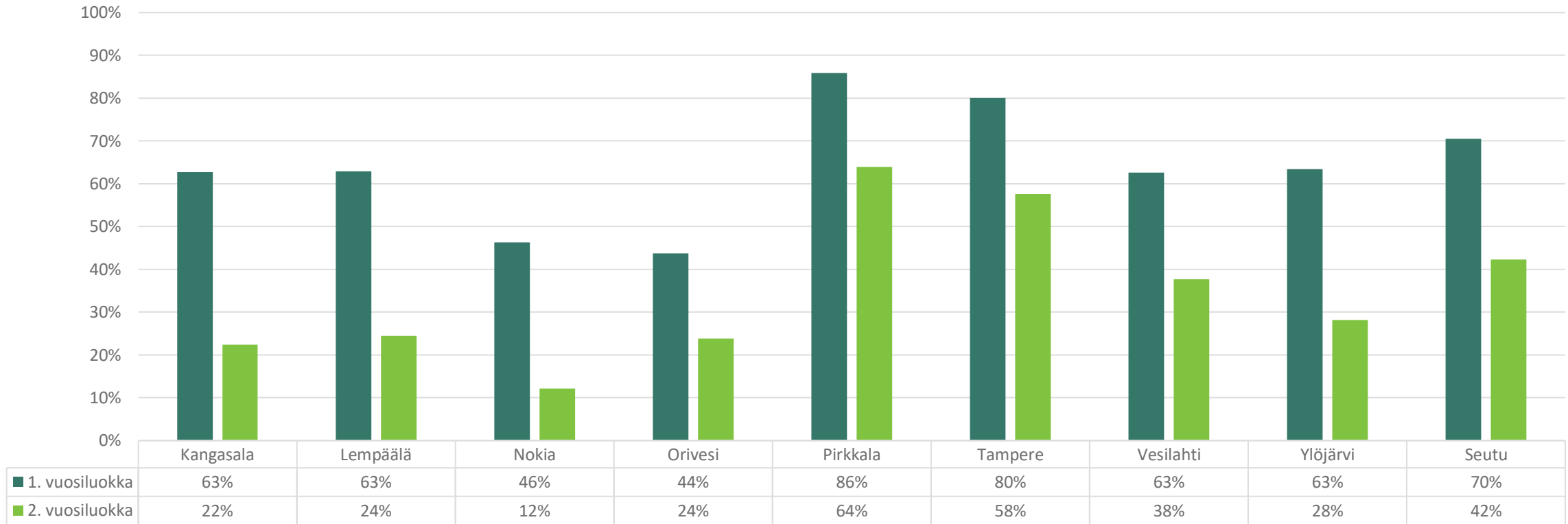


- Kuviossa esitetään esiopetusta täydentävään toimintaan osallistuvien lasten osuus esioppilaista ja esioppilaiden jakautuminen eri toimintamuotoihin. Kunnan tulee tarjota esiopetuksessa oleville varhaiskasvatusta joko päiväkodeissa tai perhepäivähoidossa. Kunta voi kuitenkin järjestää esiopetusta täydentävää toimintaa muuna varhaiskasvatuksena, joka tarkoittaa esim. Eppu-kerhoja, kerhotoimintaa tai aamu- ja iltapäivätoimintaa.



Aamu- ja iltapäivätoimintaan osallistuvien oppilaiden osuus ikäluokasta vuonna 2020

TAMPEREEN KAUPUNKISEUTU



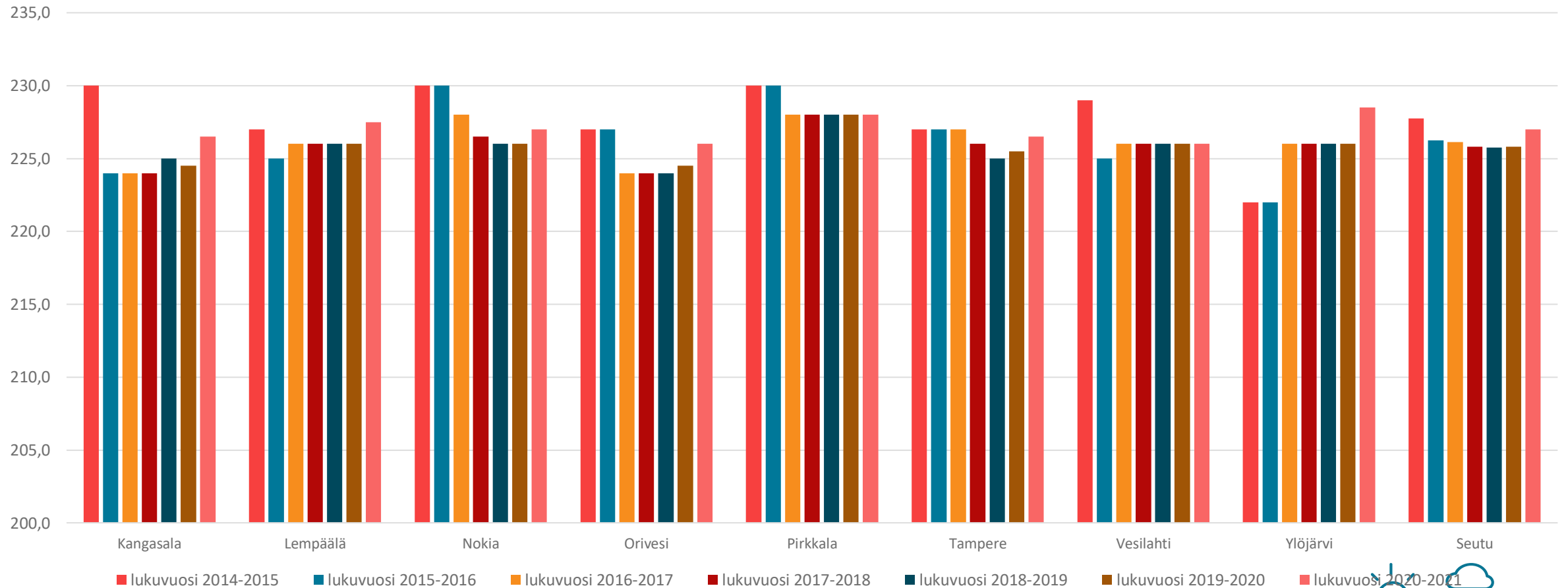
- Aamu- ja iltapäivätoiminta on perusopetuslain mukaista toimintaa, jota kunta järjestää harkitsemassaan laajuudessa. Toiminnasta huomattava osuus rahoitetaan valtionosuuksin ja asiakasmaksuin. Viimeisen viiden vuoden aikana osallistumisasteet ovat keskimäärin nousseet noin viidellä prosenttiyksiköllä.





Opetuksen määrä ja taloudellisuus

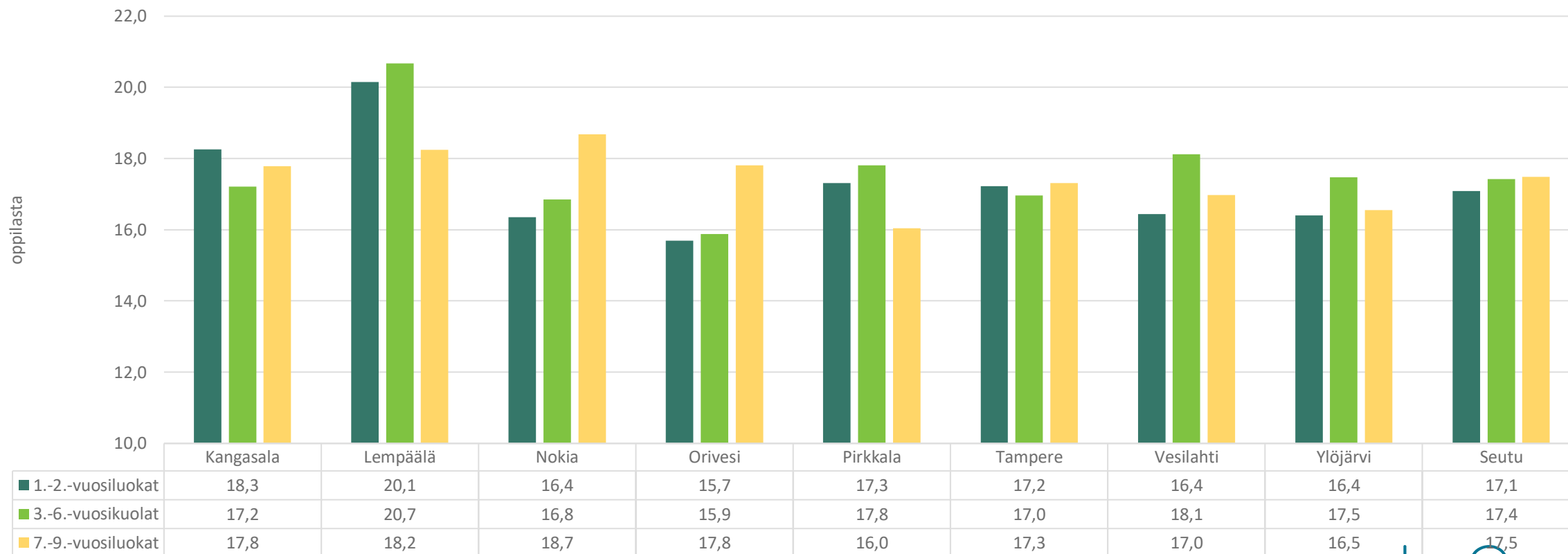
Opetuksen kuntakohtainen tuntijako



- Kuvio kuvaa kunnan päättämää opetussuunnitelman tuntijaon mukaista tuntimäärää. Valtakunnallinen vähimmäistuntimäärä on 224 tuntia, joka on päätetty valtioneuvoston asetuksella. Uudet opetussuunnitelmat tulivat kaikissa kunnissa voimaan 1.8.2016.



Laskennallinen keskimääräinen ryhmäkoko lukuvuosi 2020-2021



- Tunnusluku kuvaa minkä kokoisissa ryhmissä oppilaat keskimäärin opiskelevat (sisältää jakotunnit).
- Laskennallinen keskimääräinen ryhmäkoko lasketaan siten, että oppilasmäärä jaetaan opetukseen käytetyllä opetusresurssilla ja saatu osamäärä kerrotaan opetussuunnitelman tuntijaon mukaisella tuntimäärällä.



Laskennallinen keskimääräinen ryhmäkooko lukuvuosittain



- Kuviosta ilmenee laskennallisen keskimääräisen ryhmäkoon muutokset lukuvuosittain. Perusopetuksen ryhmäkoon pienentämiseen saatu valtionavustuksen vaikutus on sisältynyt lukuihin. Valtion päätös lopettaa avustuksen myöntäminen nosti monen kunnan osalta lukuvuoden 2016-2017 keskimääräistä ryhmäkokoa.



Oppilaskohtaisten kustannusten taustaa (1/2)

Kiinteistökustannukset

- Kuntien välisiin eroihin vaikuttaa palveluverkon rakenne, kiinteistöihin tehdyt investoinnit ja korjausvelan taso, mahdolliset siirtokelpoiset tilaratkaisut sekä kunnan sisäisten vuokrien periaatteet.

Hallintokustannukset

- Kunnan tapa järjestää hallinto ja sisäisten erien laskutusperiaatteilla on vaikutusta oppilaskohtaisiin hallintokustannuksiin. Kunnilla on käytössä sama ohjeistus kustannusten tilastointiin, mutta ohjeistuksesta tehdyillä tulkinnoilla on kuntakohtaisia eroja.

Muu oppilashuolto

- Kustannukset muodostuvat pääosin koulunkäynninohjaajien palkkakuluista, joten eri tasoinen resursointi selittää pitkälti erot.

Ruokailu

- Kuntien palveluverkko ja kuljetuskustannukset, ateriapalveluiden organisointi sekä tuotteistamismallit vaikuttavat tähän tunnuslukuun.



Oppilaskohtaisten kustannusten taustaa (2/2)

Majoitus ja kuljetus

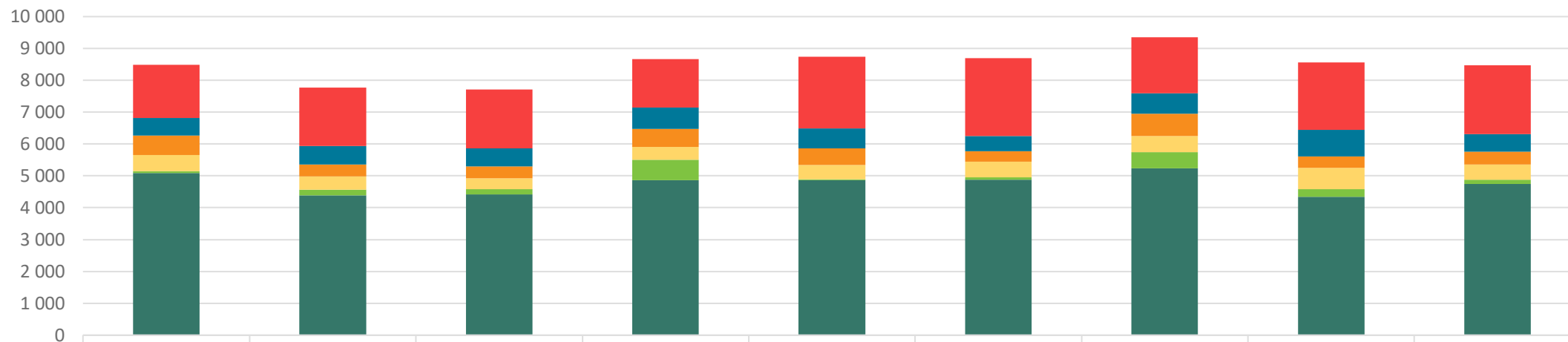
- Kuntien yhdyskuntarakenne eli etäisyydet ja väestötiheys sekä palveluverkko vaikuttaa merkittävästi oppilaskohtaisiin kuljetuskustannuksiin.

Opetus

- Opetuskustannukset muodostuvat henkilöstökustannuksista ja muista kustannuksista.
- Muut kustannukset sisältävät mm. oppimateriaalin, tvt-laitteiston, palveluiden ostot ja henkilöstökoulutuksen.
- Henkilöstökustannuksiin vaikuttaa kunnan käyttämä tuntijako, opetusryhmien keskimääräinen koko sekä henkilöstön työkokemus.
- Lisäksi Tampereen henkilöstökustannuksia nostaa kaupungin kuuluminen ainoana seudulla OVTES:n ensimmäiseen kalleusluokkaan. Tämän vaikutus on vajaa prosentti.
- Kunnissa on oppilaitoksissa tarjolla myös erilaisia ja eri laajuudella olevia painotuksia ja kielivalikoimia, jotka vaikuttavat oppilaskohtaiseen kustannukseen.
- Eri kieli- ja kulttuuriryhmistä tulevien oppilaiden osuuksissa on myös seudulla eroa, millä on myös vaikutusta opetusresursseihin.

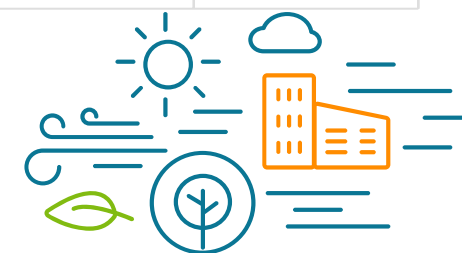


Perusopetuksen oppilaskohtaiset kustannukset vuonna 2020

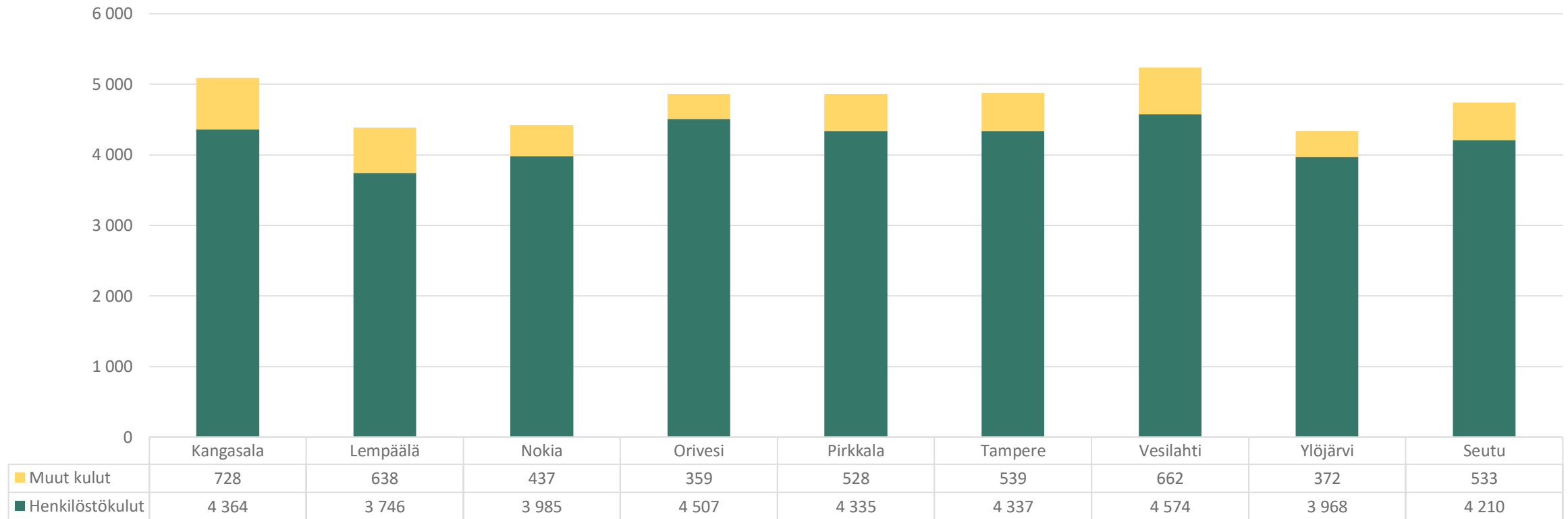


	Kangasala	Lempäälä	Nokia	Orivesi	Pirkkala	Tampere	Vesilahti	Ylöjärvi	Seutu
Kiinteistökustannukset	1 663	1 828	1 856	1 522	2 247	2 446	1 764	2 115	2 157
Hallintokustannukset	553	574	559	664	627	477	645	838	563
Muu oppilashuolto	609	380	378	565	514	321	697	358	391
Ruokailu	511	417	349	406	449	495	509	665	488
Majoitus ja kuljetus	55	181	154	639	34	76	501	243	130
Opetus	5 093	4 384	4 422	4 866	4 863	4 876	5 236	4 340	4 744
Yhteensä	8 484	7 763	7 717	8 662	8 734	8 690	9 352	8 558	8 472

- Kuviossa esitetään oppilaskohtaiset kustannukset toiminnoittain. Opetuskustannukset ovat parhaiten vertailukelpoiset, koska niihin ei vaikuta esimerkiksi kuntien sisäisten kustannuserien laskentamallit. Seuraavilla dioilla avataan tarkemmin eri toimintojen kustannusten muodostumista.



Perusopetuksen oppilaskohtaisten opetuskustannusten muodostuminen 2020

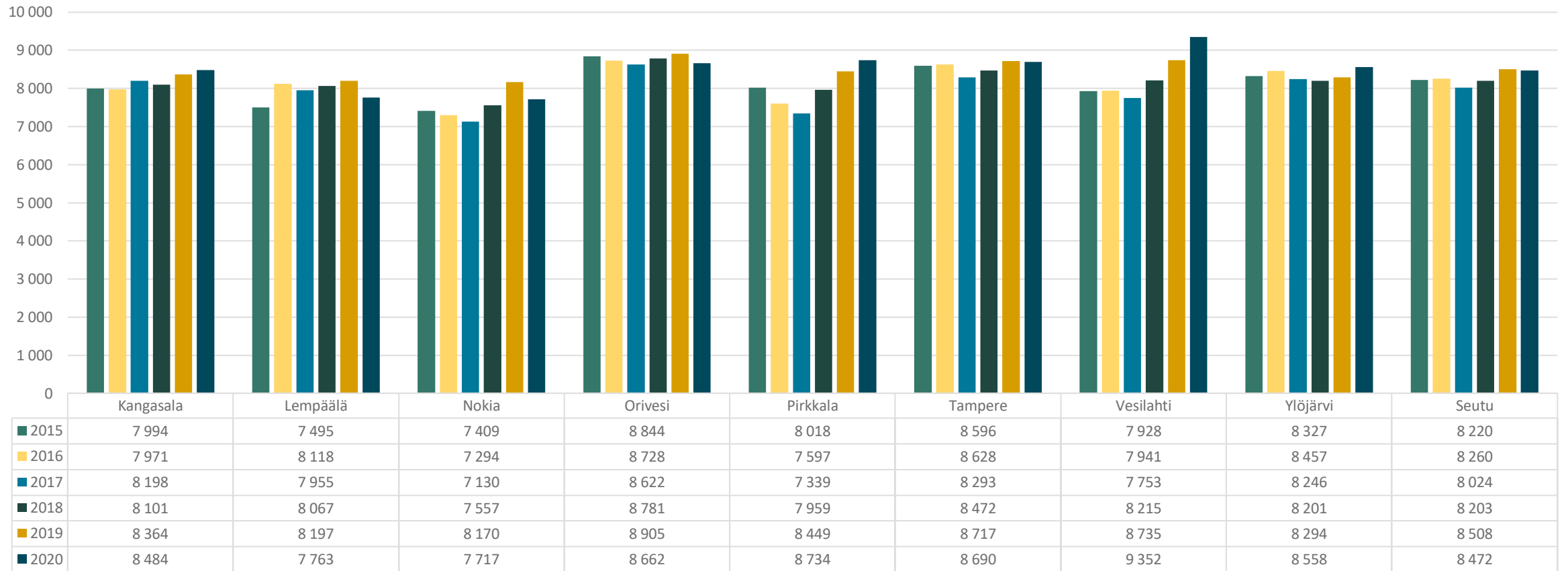


- Kuviossa esitetään opetuksen osuuden oppilaskohtaiset kustannukset jakautuminen.
 - Henkilöstökulut muodostuvat opettajien palkoista sivukuluineen.
 - Muut kulut ovat kaikkia muita opetuksen järjestämiseen liittyviä kuluja (mm. tarvikkeet, oppikirjat, ict-laitteisto).

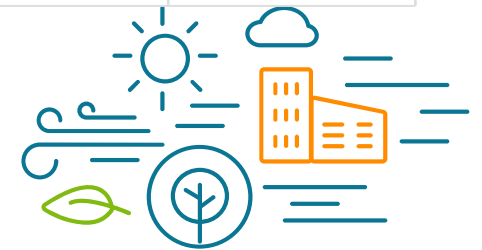


Perusopetuksen oppilaskohtaisten kustannusten kehittyminen

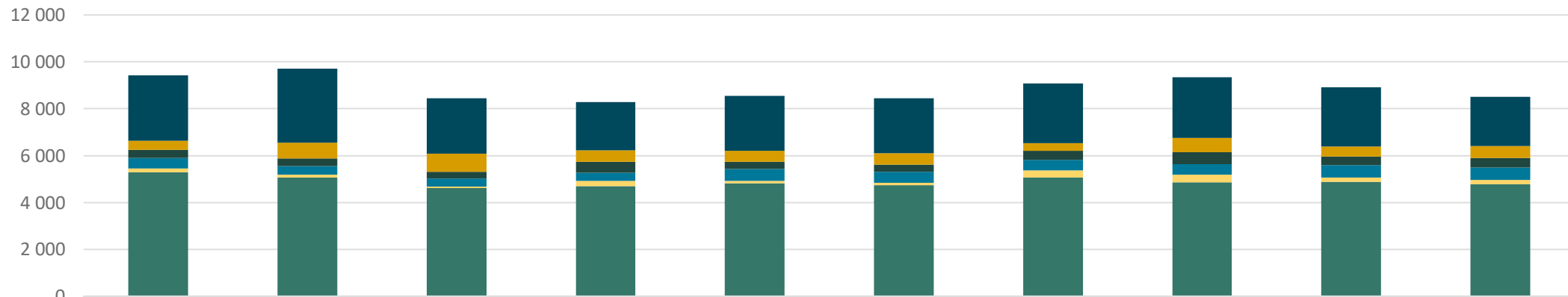
TAMPEREEN KAUPUNKISEUTU



- Kuviossa esitetään oppilaskohtaisten kustannusten muutos.

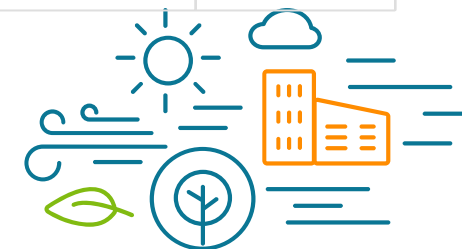


Tampereen kaupunkiseudun ja yhdeksän suurimman kaupungin oppilaskohtaiset kustannukset vuonna 2019



	Helsinki	Espoo	Vantaa	Oulu	Tampere	Turku	Jyväskylä	Kuopio	Lahti	Tampereen kaupunki-seutu
Kiinteistökustannukset	2 786	3 156	2 371	2 060	2 346	2 343	2 543	2 580	2 521	2 096
Hallintokustannukset	373	673	770	491	471	474	331	610	433	519
Muu oppilashuolto	362	331	291	458	295	315	374	497	378	407
Ruokailu	451	359	335	358	509	467	463	450	528	524
Majoitus ja kuljetus	151	115	64	217	103	100	303	331	178	179
Opetus	5 291	5 074	4 621	4 704	4 823	4 742	5 059	4 861	4 880	4 784
Yhteensä	9 414	9 708	8 452	8 288	8 547	8 441	9 073	9 329	8 918	8 508

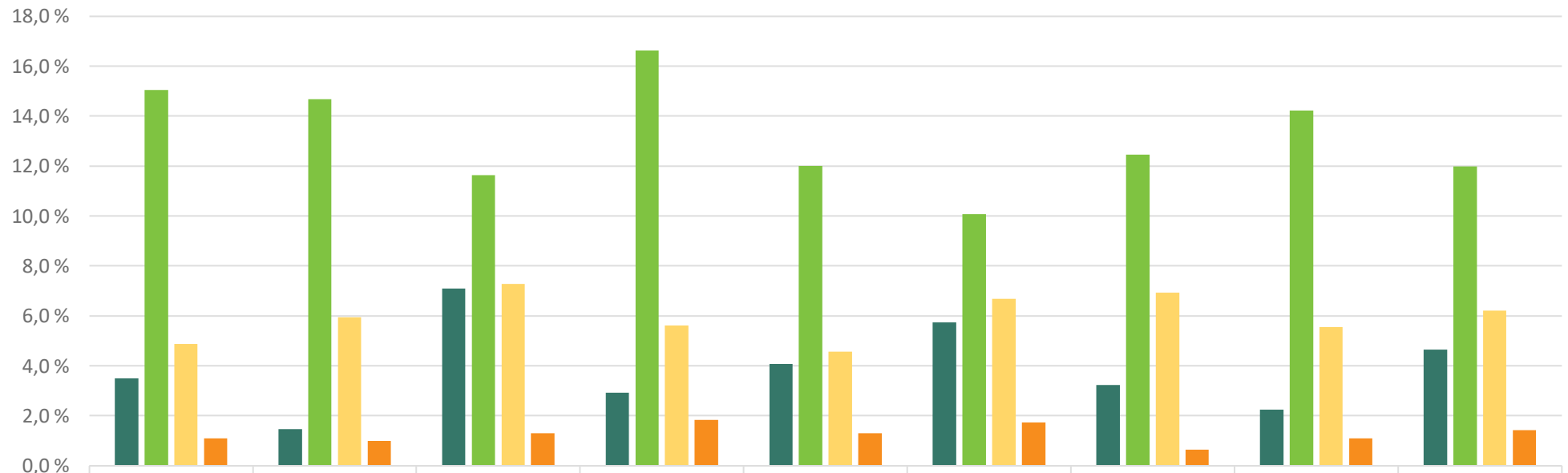
- Kuviossa verrataan Tampereen kaupunkiseudun keskimääräistä kustannusta yhdeksän suurimman kaupungin kustannuksiin. Luvut ovat vuodelta 2019.





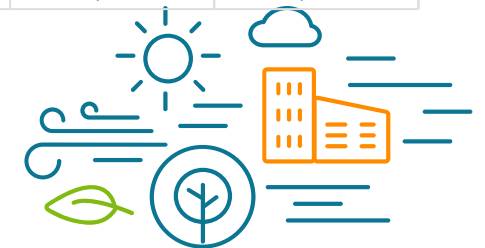
Oppimisen tuki ja oppilashuolto

Pienryhmien, tehostetun- ja erityisen tuen sekä pidennetyn oppivelvollisuuden oppilaiden osuudet oppilasmäärästä vuonna 2020

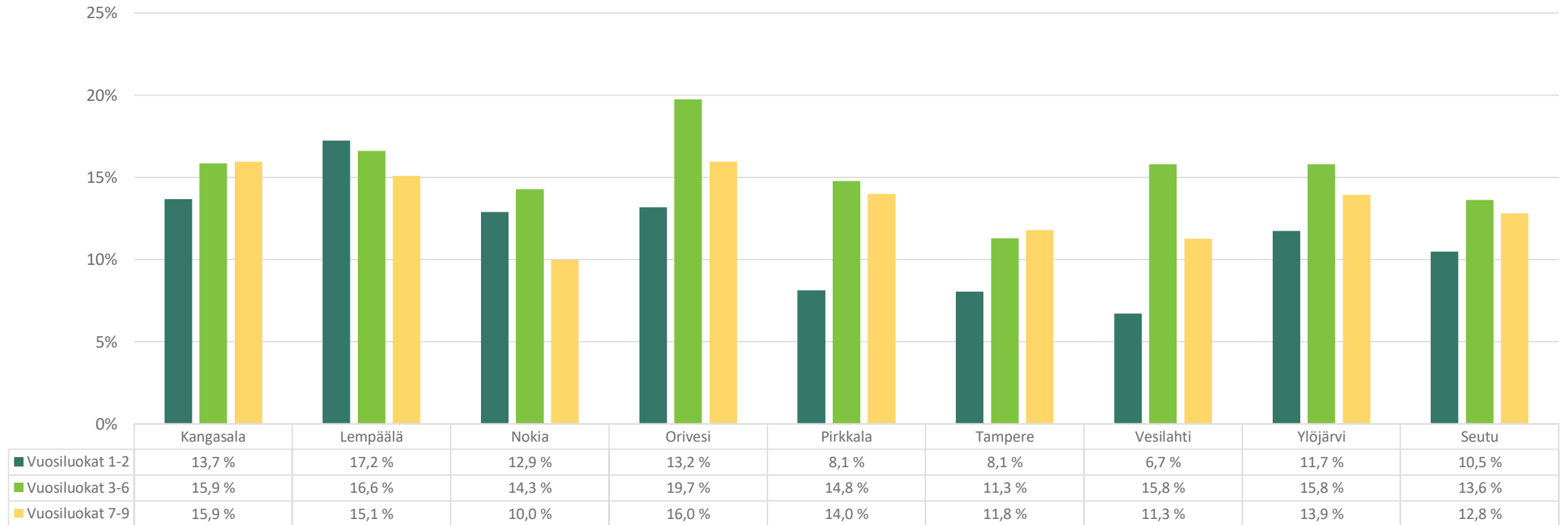


■ Pienryhmien oppilaiden osuus	3,5 %	1,5 %	7,1 %	2,9 %	4,1 %	5,7 %	3,2 %	2,3 %	4,6 %
■ Tehostetun tuen oppilaat	15,1 %	14,7 %	11,6 %	16,6 %	12,0 %	10,1 %	12,5 %	14,2 %	12,0 %
■ Erityisen tuen oppilaat	4,9 %	5,9 %	7,3 %	5,6 %	4,6 %	6,7 %	6,9 %	5,6 %	6,2 %
■ Pidennetyn oppivelvollisuuden oppilaat	1,1 %	1,0 %	1,3 %	1,8 %	1,3 %	1,7 %	0,6 %	1,1 %	1,4 %

- Pidennetyn oppivelvollisuuden oppilaat ovat kaikki myös erityisen tuen oppilaita.
- Sairaalakoulujen oppilaat ovat mukana luvuissa (mm. Nokia ja Tampere).



Tehostetun tuen oppilaiden osuudet luokka-asteittain TAMPEREEN KAUPUNKISEUTU lukuvuonna 2020-2021

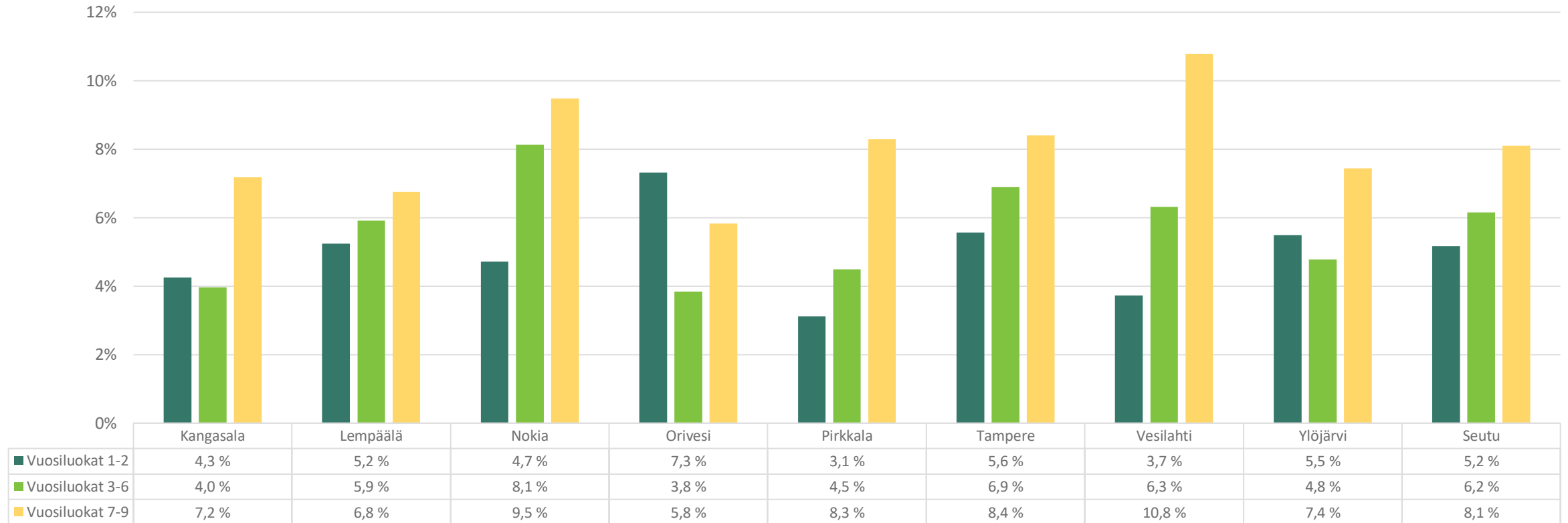


- Kuviossa esitetään tehostetun tuen oppilaiden osuudet kunnittain ja luokka-asteittain. Valtakunnallinen keskiarvo vuonna 2020 oli 12,2 prosenttia.
- Perusopetuslaki (628/1998) 16 a §

Oppilaalle, joka tarvitsee oppimisessaan tai koulunkäynnissään säännöllistä tukea tai samanaikaisesti useita tukimuotoja, on annettava tehostettua tukea hänelle tehdyn oppimissuunnitelman mukaisesti.



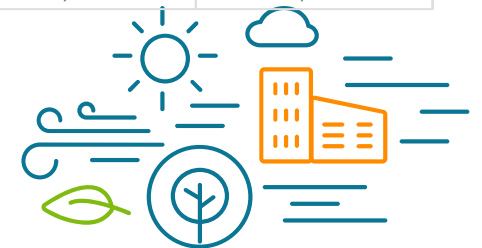
Erityisen tuen oppilaiden osuudet luokka-asteittain TAMPEREEN KAUPUNKISEUTU lukuvuonna 2020-2021



- Kuviossa esitetään erityisen tuen oppilaiden osuudet kunnittain ja luokka-asteittain. Valtakunnallinen keskiarvo vuonna 2020 oli 9,5 prosenttia.

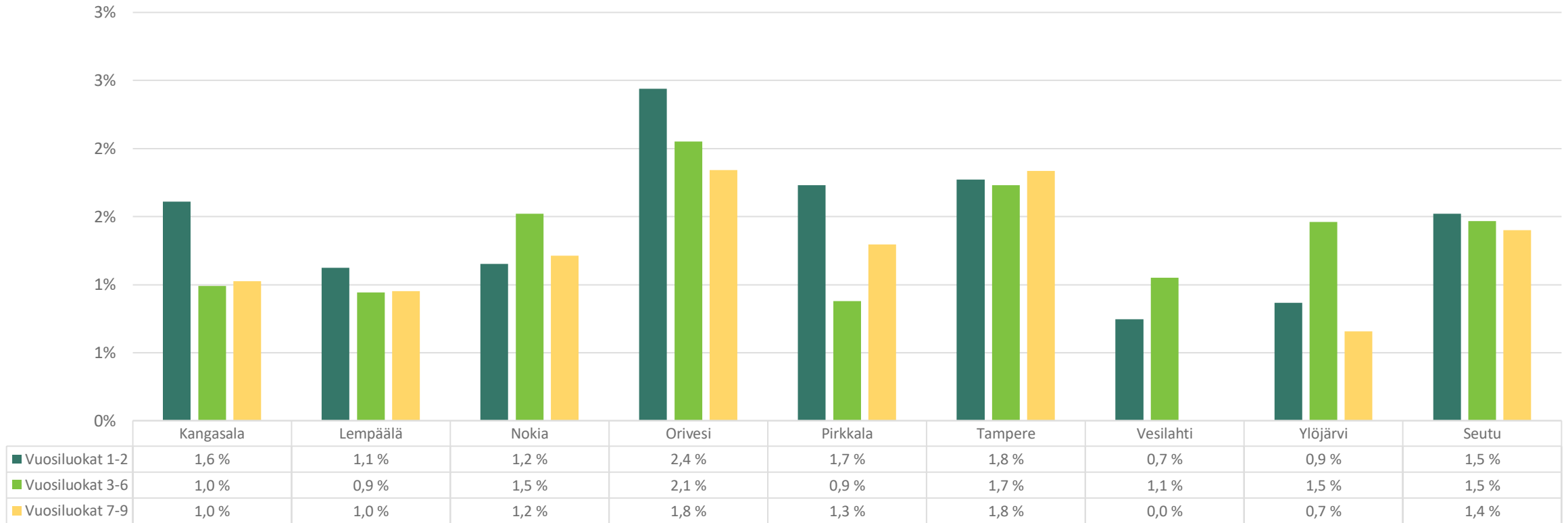
- Perusopetuslaki (628/1998) 17 §

Erityinen tuki muodostuu erityisopetuksesta ja muusta tämän lain mukaan annettavasta tuesta. Erityisopetus järjestetään oppilaan etu ja opetuksen järjestämisedellytykset huomioon ottaen muun opetuksen yhteydessä tai osittain tai kokonaan erityisluokalla tai muussa soveltuvassa paikassa.



Pidennetyn oppivelvollisuuden oppilaiden osuudet luokka-asteittain lukuvuonna 2020-2021

TAMPEREEN
KAUPUNKISEUTU

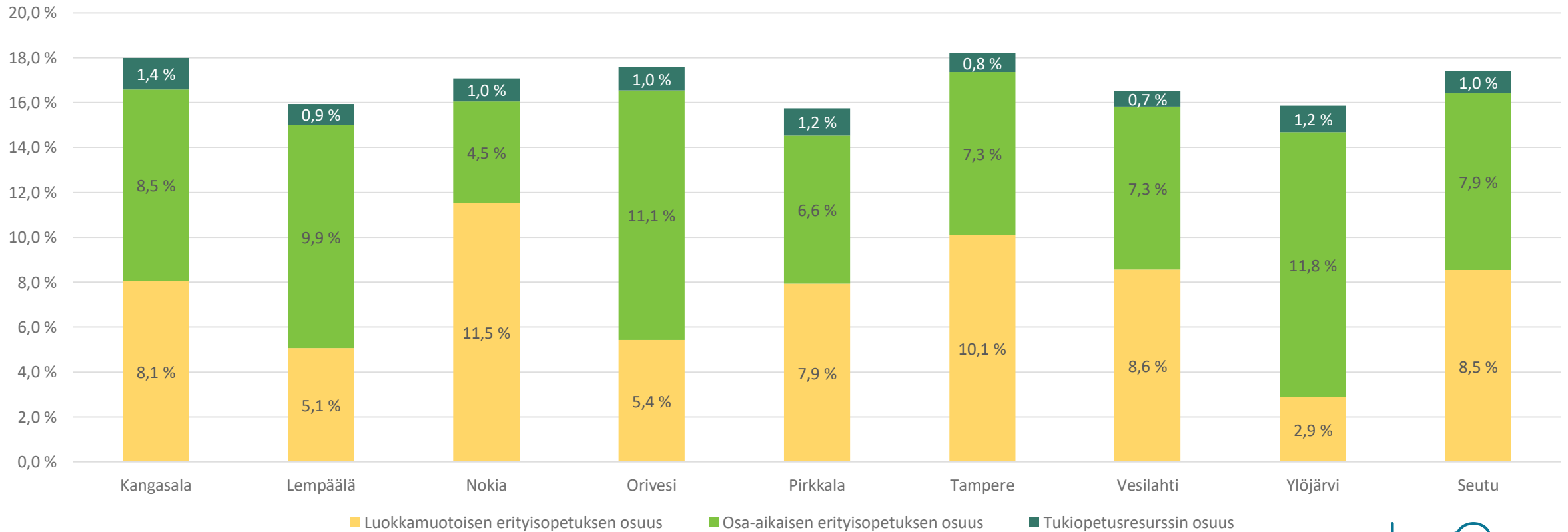


- Kuviossa esitetään pidennetyn oppivelvollisuuden oppilaiden osuudet kunnittain ja luokka-asteittain
- Perusopetuslaki (628/1998) 25 §

Jos perusopetukselle säädettyjä tavoitteita ei lapsen vammaisuuden tai sairauden vuoksi ilmeisesti ole mahdollista saavuttaa yhdeksässä vuodessa, alkaa oppivelvollisuus vuotta 1 momentissa säädettyä aikaisemmin ja kestää 11 vuotta.



Luokkamuotoisen, osa-aikaisen ja tukiopetusresurssin TAMPEREEN KAUPUNKISEUTU osuudet koko opetusresurssista

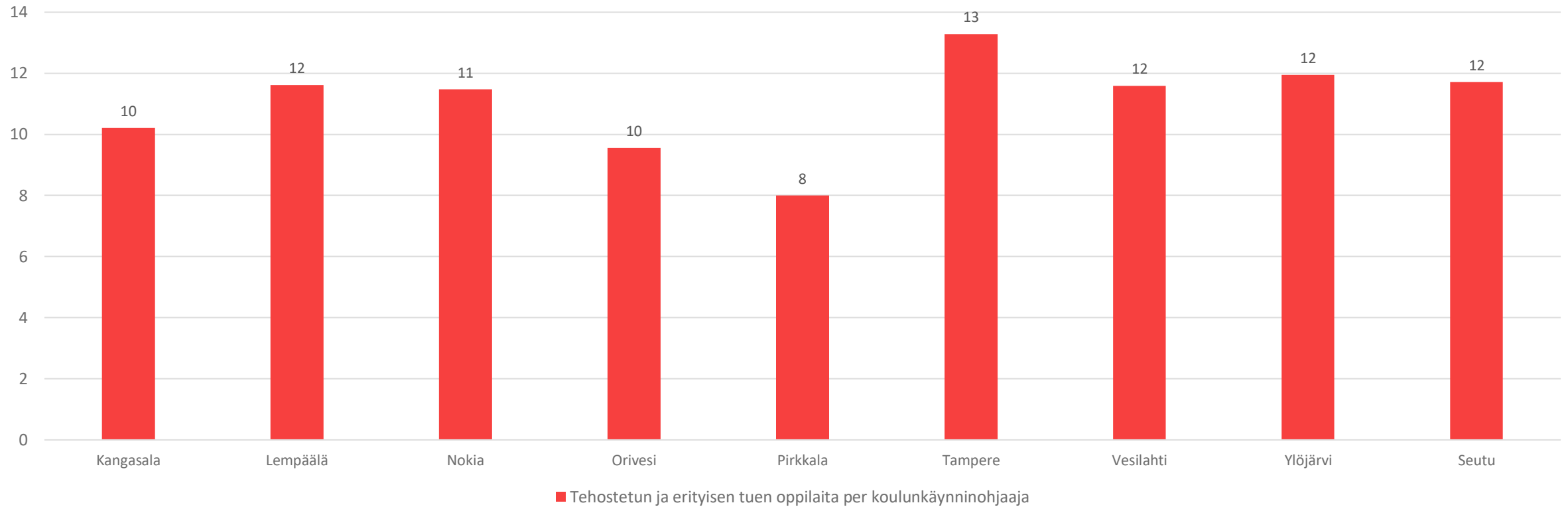


- Luokkamuotoista erityisopetusta annetaan pääasiassa pysyvissä pienryhmissä, kun taas osa-aikaista erityisopetusta annetaan joustavissa ryhmäkoonpanoissa. Monessa tapauksessa luokkamuotoisen erityisopetuksen oppilas opiskelee jonkin ajasta muissa ryhmissä.



Tehostetun ja erityisen tuen oppilaita koulunkäynninohjaajaa kohti vuonna 2020

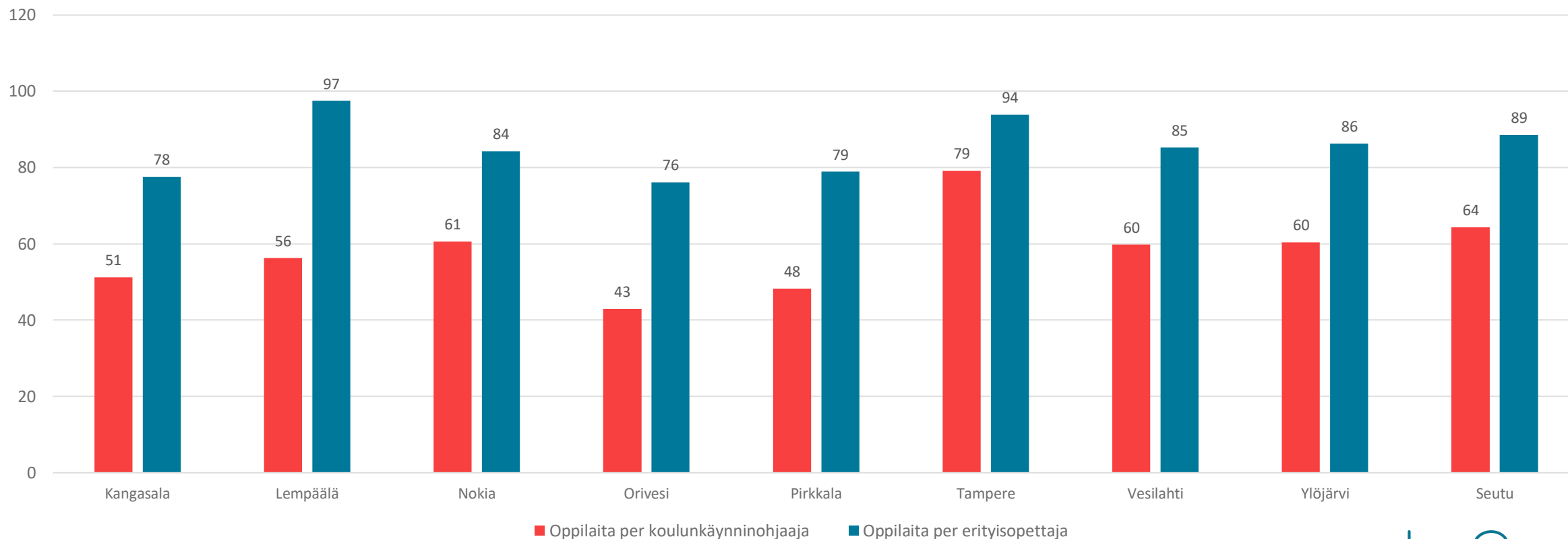
TAMPEREEN
RAIPUNKISEUTU



- Kuviossa esitetään tehostetun ja erityisen tuen oppilaiden lukumäärä koulunkäynninohjaajaa kohden.



Oppilasmäärä koulunkäynninohjaajaa ja erityisopettajaa kohden vuonna 2020

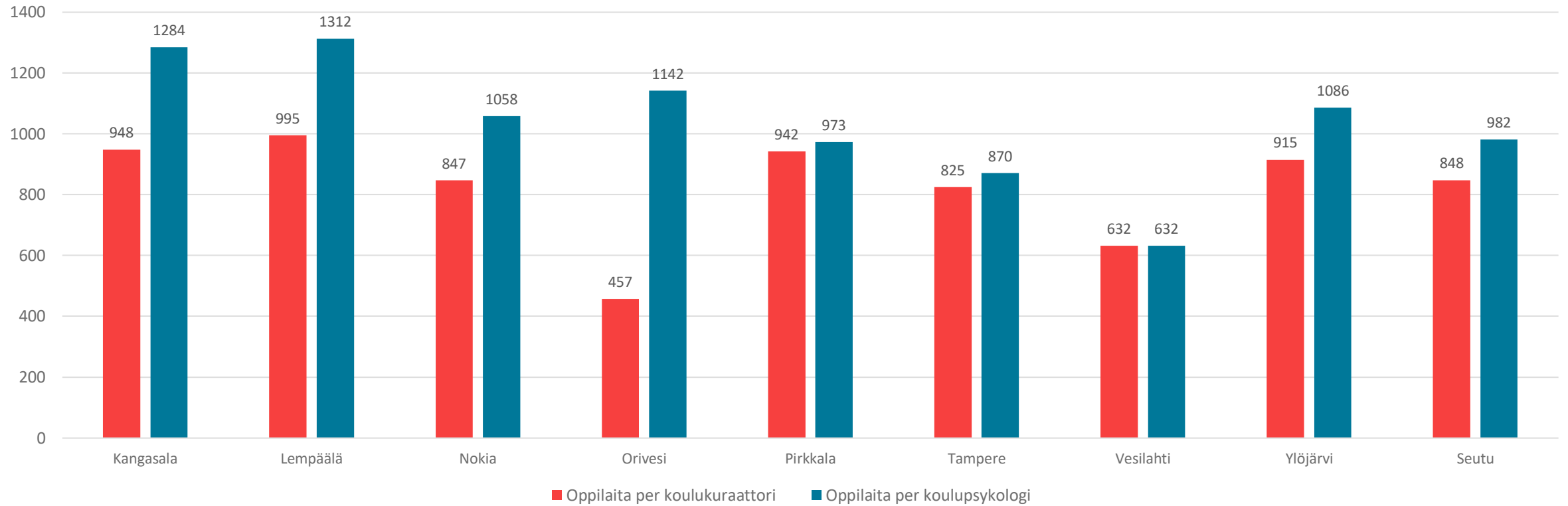


- Erityisopettajien lukumäärä sisältää sekä erityisluokanopettajat että laaja-alaiset erityisopettajat. Sairaalakoulujen henkilöstörakenne vaikuttaa lukuihin (mm. Nokia ja Tampere).



Oppilasmäärä koulukuraattoria ja koulupsykologia kohden vuonna 2020

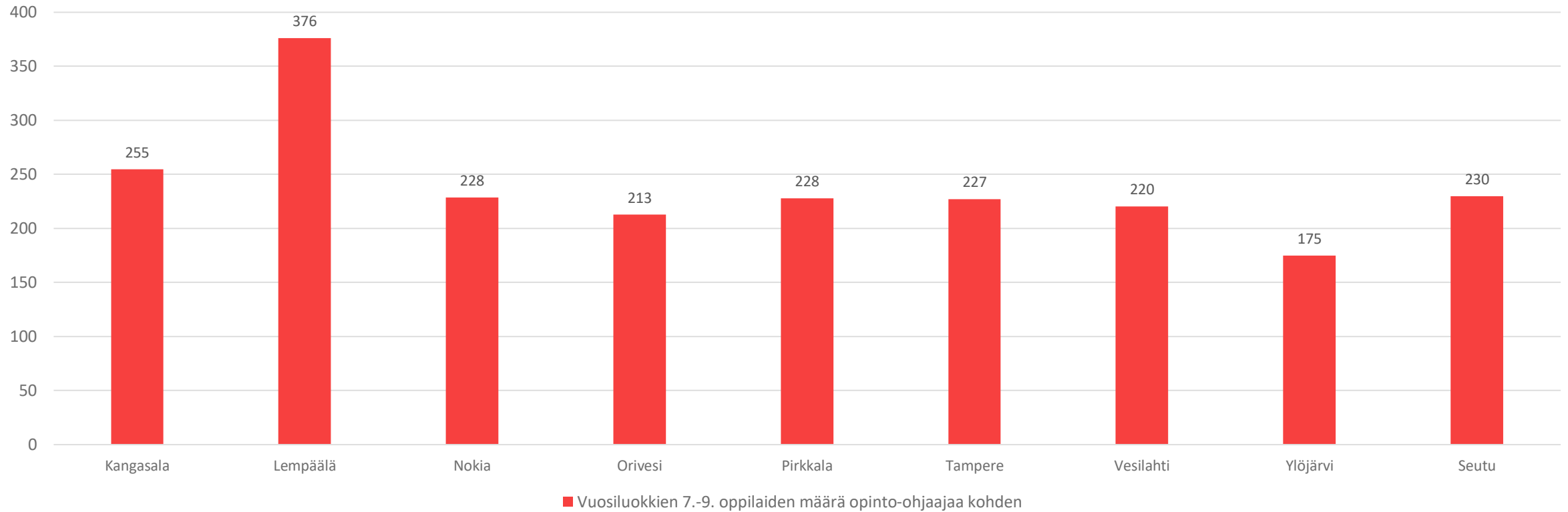
TAMPEREEN KAUPUNKISEUTU



- Oppilasmäärä on jaettu koulukuraattorien ja -psykologien henkilötyövuosien määrällä.



Vuosiluokkien 7.-9. oppilaiden määrä opinto-ohjaajaa *TAMPEREEN KAUPUNKISEUTU* kohden vuonna 2020



- Kuvio esittää yläkouluikäisten oppilaiden määrän yhtä opinto-ohjaajaa kohden.

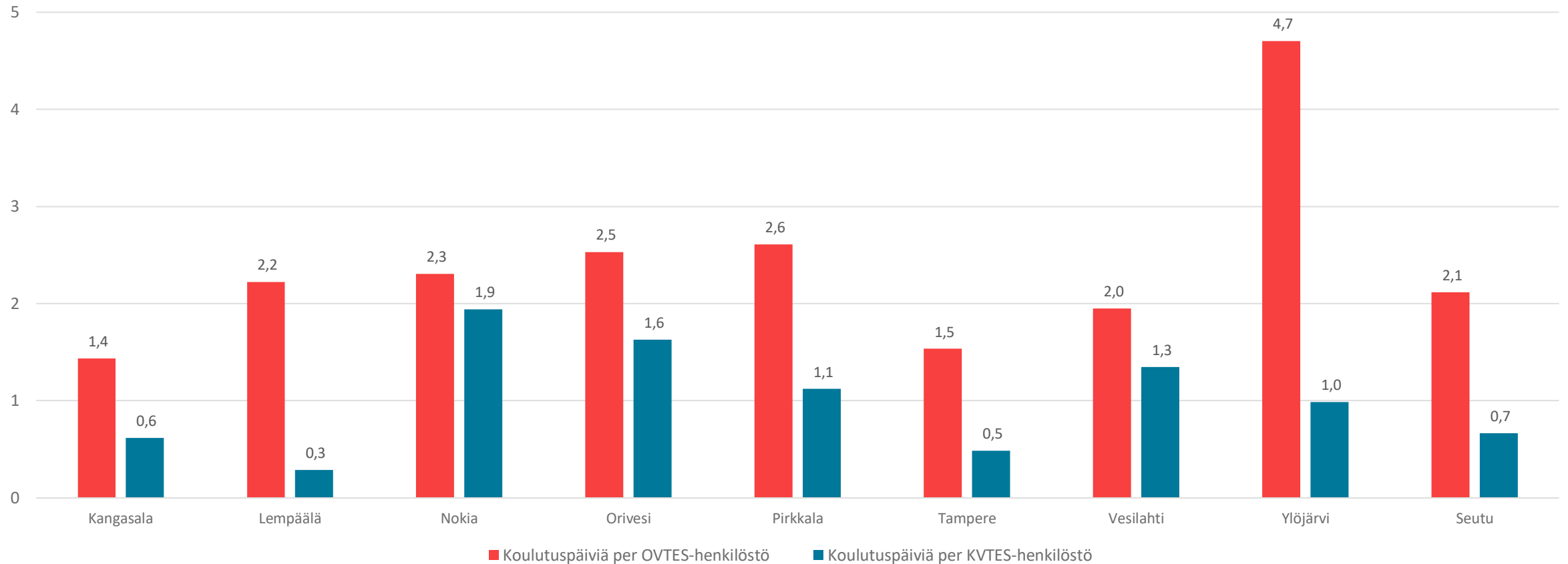




Henkilöstökoulutus ja tieto- ja viestintäteknikka

Kunnittaiset koulutuspäivät 2020

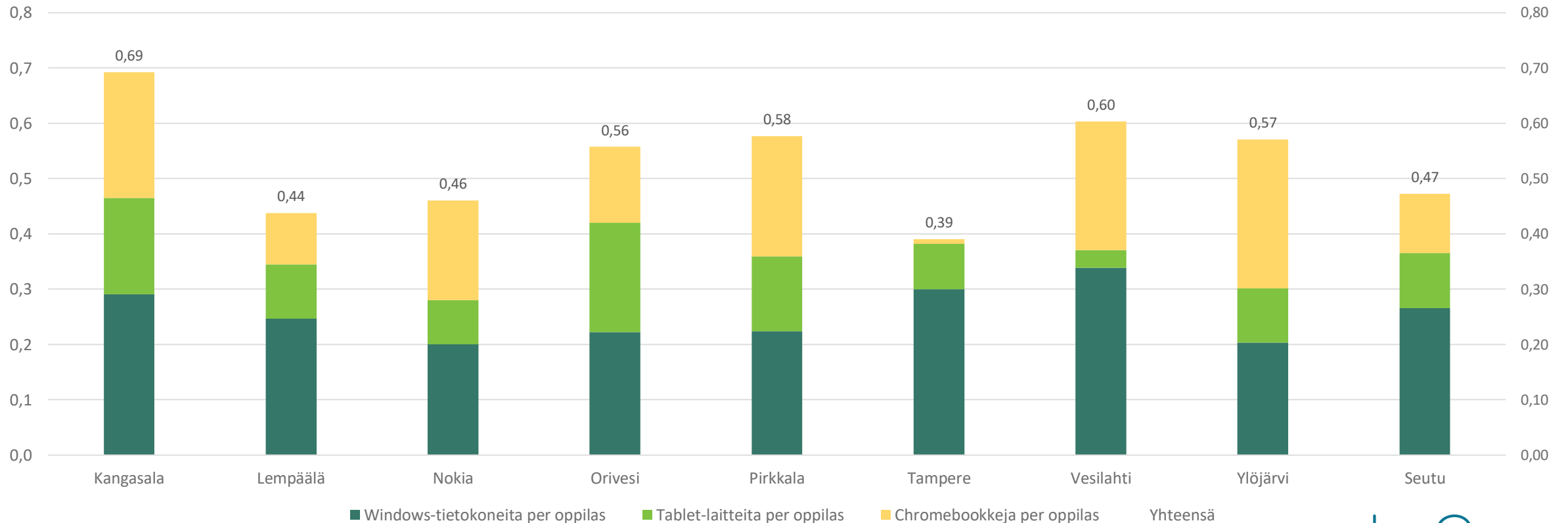
TAMPEREEN
KAUPUNKISEUTU



- Kunnittaiset koulutuspäivät kertovat kuinka monta koulutuspäivää keskimäärin opetus- tai muulla henkilöstöllä on ollut. Osalla kunnista luvuista puuttuu sisäisesti järjestetyt koulutukset.



Oppilaiden ja opettajien käytössä olevien tvt-laitteiden määrä per oppilas lukuvuonna 2020-2021



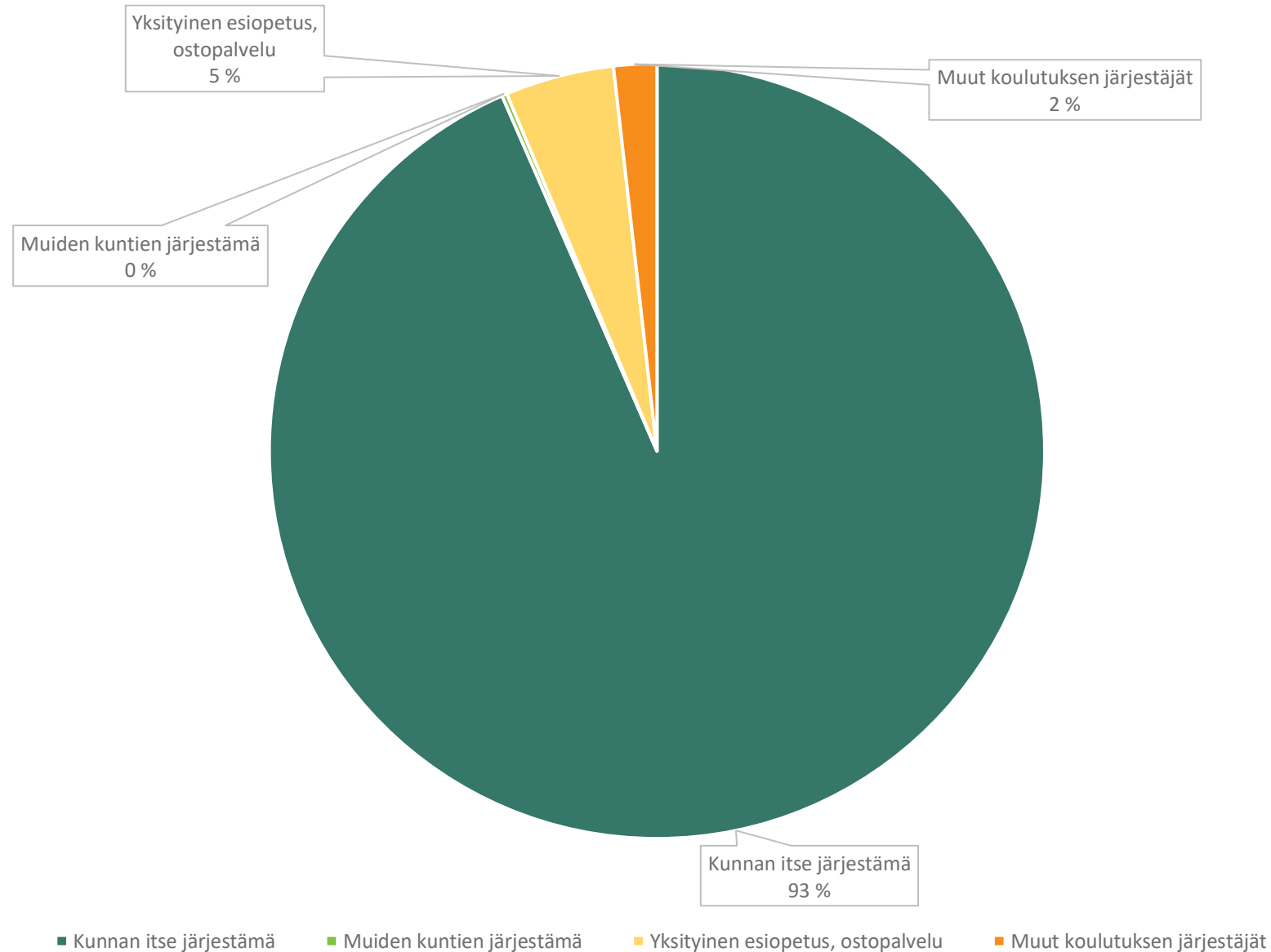
- Lukumäärät kertovat kuinka monta tietokonetta ja tablet-laitetta perusopetuksessa on per oppilas. Lukumääriä tulkittaessa on syytä huomioida, että lukumäärät sisältävät sekä opettajien että oppilaiden käytössä olevat laitteet.





Palveluverkko

Esiopetus järjestäjän mukaan seudulla



- Kunnat järjestävät itse suurimman osan esiopetuksesta.
- Esioppilas voi käydä esiopetuksessa myös toisella paikkakunnalla.
- Kunta voi myös hankkia esiopetuksen järjestämisen ostopalveluna yksityiseltä toimijalta.
- Lisäksi kaupunkiseudulla toimii yksityisiä koulutuksen järjestäjiä, jotka vastaavat itsenäisesti esiopetuksen järjestämisestä esioppilaille.



Esiopetuksen järjestämistavat

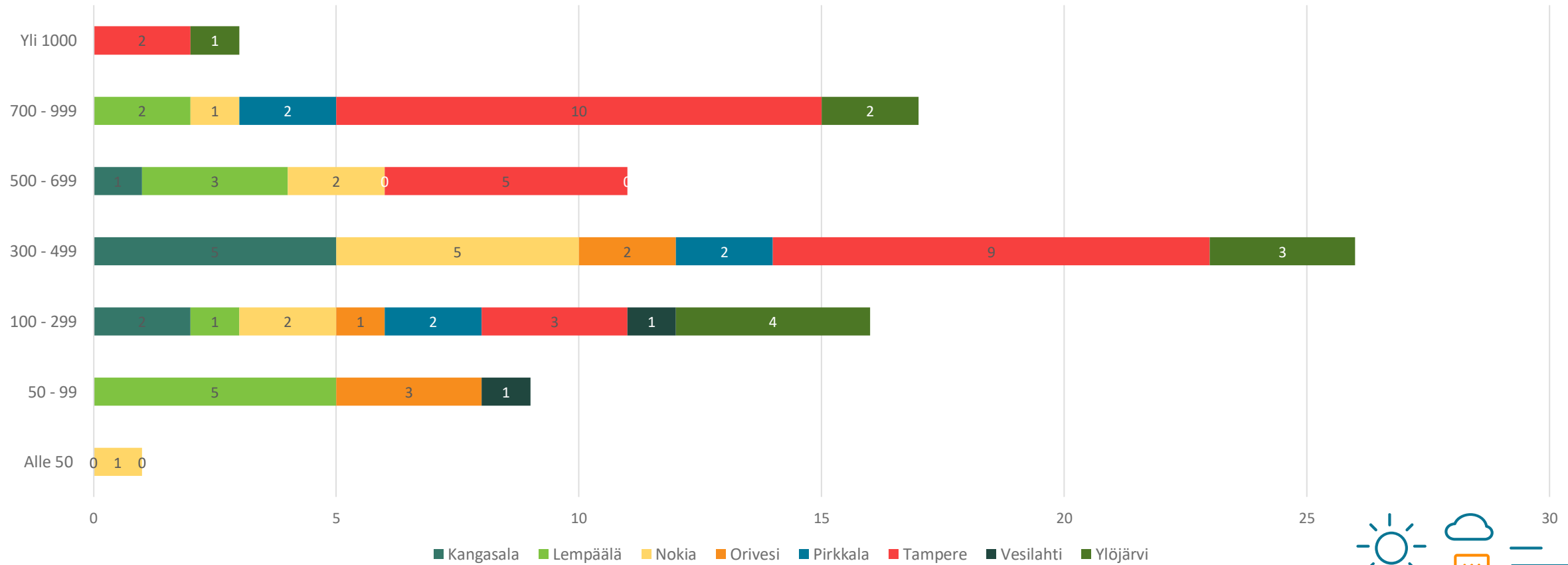
- Esiopetuksen hallinnollinen organisointi on järjestetty eri tavoin eri kunnissa.
- Samoin esiopetusta annetaan kouluilla tai päiväkodeilla riippuen kunnasta. 2000-luvulla on siirrytty enenevässä määrin esiopetuksen antamiseen kouluilla.
- Esiopetuksen henkilöstöön voidaan soveltaa joko kunnallista yleistä virka- ja työehtosopimusta (kvtes) tai opetushenkilöstön virka- ja työehtosopimusta (ovtes) riippuen esiopetuksen hallinnollisesta organisoinnista. Työehtosopimusten keskeisimmät erot liittyvät työajan määräytymisperusteisiin.

	Kangasala	Lempäälä	Nokia	Orivesi	Pirkkala	Tampere	Vesilahti	Ylöjärvi
Pääsääntöinen järjestämisaika	Päiväkoti	Koulu	Päiväkoti	Koulu	Koulu	Koulu	Koulu	Päiväkoti
Hallinnollinen organisointi	Varhaiskasvatus	Opetus	Varhaiskasvatus	Varhaiskasvatus	Opetus	Varhaiskasvatus	Opetus	Varhaiskasvatus
Noudatettava työehtosopimus	Kvtes (pääosin)	Ovtes	Kvtes	Kvtes ja Ovtes	Ovtes	Kvtes	Ovtes	Kvtes



Koulujen koot oppilasmäärän mukaan jaoteltuina lukuvuonna 2020-2021

TAMPEREEN
KAUPUNKISEUTU

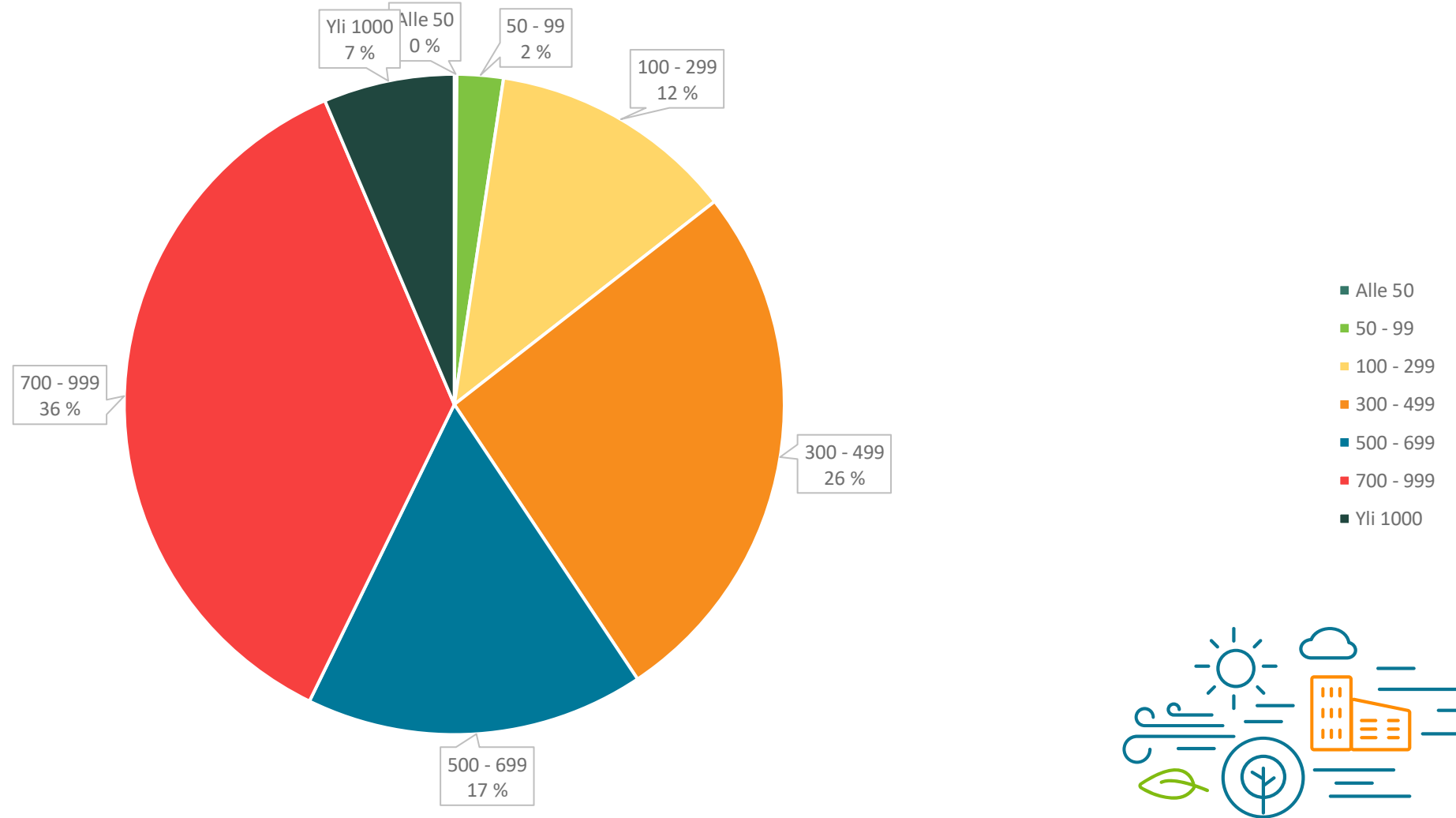


- Kuviosta käy ilmi kaupunkiseudun kunnissa olevien eri kokoisten koulujen lukumäärät.



Seudun oppilaiden sijoittuminen eri kokoisiin kouluihin TAMPEREEN KAUPUNKISEUTU

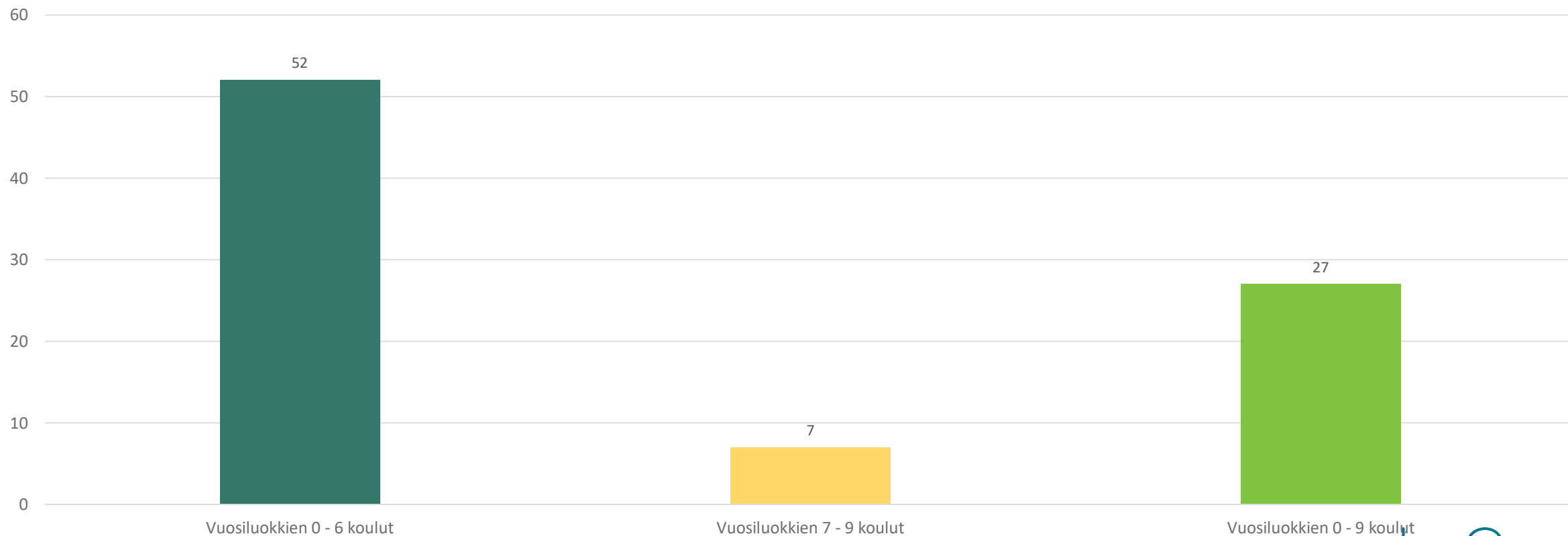
lukuvuonna 2020-2021



- Kuviossa esitetään seutukuntien oppilaiden sijoittumista eri kokoisiin kouluihin.
- Koulujen määrä kuvaa hallinnollisia yksiköitä

Koulujen lukumäärä seudulla tyypeittäin lukuvuonna 2020-2021

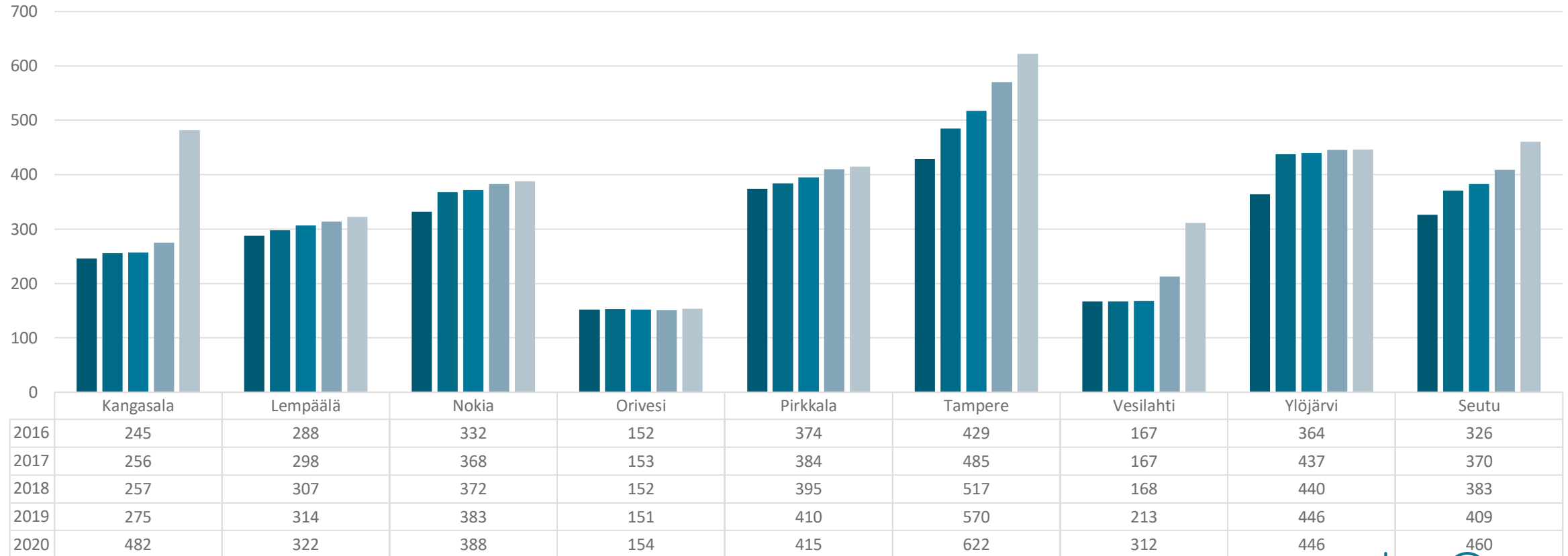
TAMPEREEN
KAUPUNKISEUTU



- Yhtenäiskoulujen lukumäärä ylittää vuosiluokkien 7-9 koulujen määrän seudulla.



Koulujen keskimääräinen oppilasmäärän kehittyminen



- Koulujen keskimääräinen koko on saatu jakamalla oppilasmäärä koulujen lukumäärällä.
- Koulujen määrä kuvaa hallinnollisia yksiköitä





Yhteenveto

Yhteenveto

- Perusopetuksen oppilasmäärä on edelleen kasvanut.
- Keskimääräinen oppilaskohtainen kustannus on hieman laskenut edellisestä vuodesta.
- Seudun keskiarvo laskennallisessa ryhmäkoossa jatkoi laskuaan, mutta joissain kunnissa ryhmä koko myös kasvoi. Saadut korona-avustukset ovat vaikuttaneet kehitykseen.
- TVT-laitteiden määrä on kasvanut kunnissa lukuvuoden aikana lähes 3000 laitteella eli noin 18 prosentilla. Kasvu johtuu kokonaan Chromebook-laitekannan lisääntymisestä kehyskunnissa. Windows-laitteiden määrä on toisaalta vähentynyt.
- Koulujen keskimääräinen koko on yhä kasvanut.





Johtopäätökset ja toimenpide-ehdotukset kunnittain

Kangasala

Johtopäätökset

- Laskennallinen keskimääräinen ryhmäkoko on pysynyt tasaisena.
- Ns. koronatuki valtiolta vaikutti oppilaskohtaisiin kustannuksiin, erityisopettaja-, koulunkäynninohjaaja- ja tukiopetusresurssiin.
- 2 kuraattorin palkkaaminen syksyn 2020 alusta vaikutti vain osittain kuraattoreiden koko vuoden oppilasmäärään. Koulupsykologiresurssi edelleen matalalla tasolla.
- Opinto-ohjaajien oppilasmäärät ovat korkeat.
- Koulutuspäivien määrät laskeneet todennäköisesti koronan vaikutuksesta.
- TVT-laitteiden määrään Kangasalla on panostettu osittain myös rahastovaroin.
- Koulujen koossa ei näy se, että Kangasalla on pieniä kouluyksiköjä, jotka on hallinnollisesti yhdistetty muihin kouluihin. Erittäin pienet yksiköt vaikuttavat kustannuksiin. Koulujen hallinnolliset yhdistämiset syksystä 2020 näkyy myös koulujen keskimääräisen oppilasmäärän kehittämisessä.

Toimenpide-ehdotukset

- Koulupsykologiresurssia lisätään vuoden 2022 talousarviossa.
- Vuonna 2021 on muutostalousarvion kautta lisätty opinto-ohjaajaresurssia.
- Koulutusten Populukseen merkitsemistä tulee korostaa ja lisäksi kannustaa myös etäkouluttautumiseen.
- Seutuvertailua voisi kehittää niin, että hallinnollisten koulujen lisäksi näkyisi eri kouluyksiköt.

Lempäälä

Johtopäätökset

- Oppilaita / oppilaanohjaaja ja opiskeluhuollon koulukuraattorit- ja psykologit on kehittämiskohteena
- Oppilaskäytössä olevien tvt-laitteiden lisääminen

Toimenpide-ehdotukset

- Kunnanvaltuusto on osoittanut lisäresurssia joustavien erityisopetuksen pienryhmien perustamiseen. Oppivelvollisuuden laajentamisen yhteydessä myös oppilaanohjauksen lisäresurssi
- Matalan kynnyksen tukeen on osoitettu lisätyöntekijöitä (psykiatriset sairaanhoitajat ja hyvinvointiohjaajat
- Suunnitelmallinen oppilaiden käytössä olevien tvt-laitteiden lisääminen 2022-2024

Nokia

Johtopäätökset

- Opetuskustannukset on saatu pidettyä edullisena
- Keskimääräinen ryhmä koko on kasvanut, vaikka Nokialla on pieniä kouluyksiköjä
- Nokialla tuen (tehostettu ja erityinen tuki) oppilaiden määrä on seutuvertailussa lähellä kaupunkiseudun keskiarvoa. Tästä huolimatta oppilaita sijoittuu pienluokkiin seutuvertailussa eniten.
- Oppilaiden ja opettajien käytössä olevia tvt-laitteita on käytössä vähän

Toimenpide-ehdotukset

- TVT-laittekannan hallittu kasvattaminen sähköisten oppimateriaalien käytön kasvaessa
- Tuen päätösprosessien kriittinen tarkastelu
- Opetuksen kustannuksissa varaa lievään kasvuun

Orivesi

Johtopäätökset

- Perusopetuksen oppilasmäärä on noussut muutamalla oppilaalla, mutta jatkossa oppilasennuste on laskeva.
- Perusopetuksen laskennallinen keskimääräinen ryhmä koko on kaupunkiseudun pienin.
- Oppilaiden tukeen ja hyvinvointiin on resursoitu paljon. Laskennalliset oppilasmäärät erityisopettajia, koulunkäynninohjaajia ja koulukuraattoreja kohti ovat seudun pienimmät.
- Keskimääräiset oppilaskohtaiset kustannukset ovat laskeneet.

Toimenpide-ehdotukset

- Oppilaiden tukeen tulee resursoida jatkossakin.
- Nykyisen kouluverkon toimivuutta, oppilaskohtaisia kustannuksia sekä koulukiinteistöjen tulevia investointitarpeita tulee tarkastella edelleen.
- Tulevassa alakouluverkkopäätöksessä tulee huomioida turvallinen ja nykyaikainen oppimisympäristö sekä oppilasennuste.

Pirkkala

Johtopäätökset

- Laskennallinen ryhmäkoko on laskenut tasaisesti, korona-avustuksella on korostettua vaikutusta tähän ja kustannuskehitykseen.
- Kiinteistökustannukset ovat seudullisesti vertaillen toiseksi korkeimmat, useita väistötiloja käytössä palveluverkkohankkeisiin liittyen.
- Seudullisesti laajin apip-toiminnan järjestämisen volyyymi nostaa väistämättä koulunkäynninohjaajien määrää. Lukuvuodelle 2021-2022 on tehty apip-toimintaan pienimuotoista rajausta ja siirrytty tuntiperustaiseen laskutukseen.
- Laitekantaa on lisätty kustannustehokkaasti erityisesti siirtymällä kannettavista PC-koneista Chromebook-laitteisiin.
- Opettajat hakeutuvat aktiivisesti koulutuksiin ja se on ollut mahdollista työnantajan puolesta.

Toimenpide-ehdotukset

- Koulunkäynninohjauksen kriteerien tarkistaminen
- Koulunkäynninohjaajien osaamisen kehittäminen
- Oppilaskohtaisten kokonaiskustannusten kasvun hillitseminen

Tampere

Johtopäätökset

- Taloutta on tasapainotettu opetusresurssia priorisoimalla ja tämä näkyy matalana koulunkäynnin ohjauksen resurssina
- Tampereen perusopetuksen oppilasmäärä on kasvanut useamman vuoden ajan voimakkaampana kuin muissa seudun kunnissa
- Opetusresurssista joudutaan kattamaan tukipalveluiden ja välillisten kulujen kasvua, koska niitä ei huomioida talousarvion kehyksessä
- Koulupsykologien ja –kuraattoreiden tarve tulee kasvamaan sote-siirtymän myötä

Toimenpide-ehdotukset

- Kouluvalmentajamalli ja koulunkäynnin ohjauksen resurssin laskentamalli sekä toiminnan kehittäminen
- Seutusopimuksen tarkastelu uudelleen painotusten ja kaksikielisen opetuksen osalta

Vesilahti

Johtopäätökset

- Oppilaskohtaiset kulut ovat kasvaneet kolme viimeistä vertailuvuotta, koska ikäluokkien pienentyessä kulurakenne on säilynyt ennallaan.
- Koulukuraattorin ja – psykologin palvelut ovat Vesilahdella hyvin mitoitettu ja toimivat erinomaisesti

Toimenpide-ehdotukset

- Opetuksen järjestämisen rakenteita on sopeutettava nykyiseen ja ennakoituun oppilaspohjaan sopivaksi.
- Toimitaan proaktiivisesti, jotta opiskeluhuollon palveluiden laatu säilyy myös hyvinvointialueen tuottaessa palvelun

Ylöjärvi

Johtopäätökset

- Laskennalliseen ryhmäkokoön saattaa vaikuttaa hieman valtionavustus, joka saatiin korona-ajan vaikutusten tasoittamiseksi (esim. palkattu opettajia ja annettu lisätunteja erityisopettajille/luokanopettajille).
- Tehostetun tuen oppilaita on enemmän seudulliseen keskiarvoon verrattuna, mutta erityisen tuen oppilaita vähemmän.
- Opinto-ohjaajien määrä oppilasmäärään verrattuna on seudun paras, mutta kuntakohtaisesti opinto-ohjaajien oppilasmäärät ovat epätasaisesti jakautuneet Ylöjärven laajan maantieteellisen sijainnin sekä lisäopetuksen pienemmän oppilasmäärän vuoksi.
- Perusopetuksen oppilasmäärä on kasvanut hieman, mutta esioppilaiden määrässä näkyy ikäluokkien pienentyminen.

Toimenpide-ehdotukset

- Ylöjärvellä kehitetään keskitetyn erityisopetuksen hajauttamista sekä tukea tarvitsevien oppilaiden opetusjärjestelyjä lähikouluperiaatteella. Samoin joustavan esi- ja alkuopetuksen toiminnan kehittäminen on tärkeää, jotta oppilaat voivat opiskella joustavissa ryhmittymissä ja saada sitä kautta tarvitsemaansa tukea.
- Oppilaiden Chromebook-laitteet on saatu neljälle vuosiluokalle (vuosiluokista 4-9). Tavoitteemme on saada kaikille vuosiluokkien 4-9 oppilaille oma Chromebook-laite, joten tavoitteestamme puuttuu enää kahden vuosiluokan koneet.